

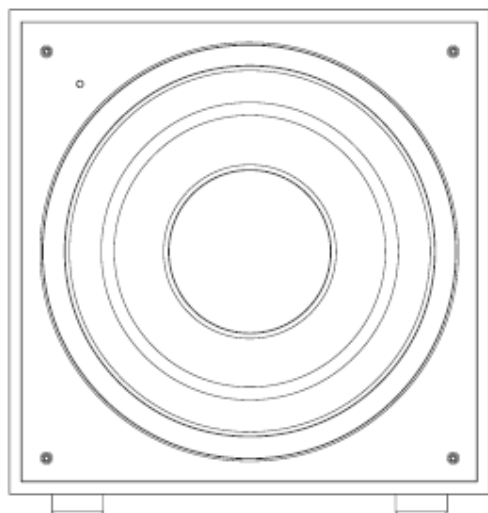


# Subwoofery Reference 2021 Manuál uživatelé

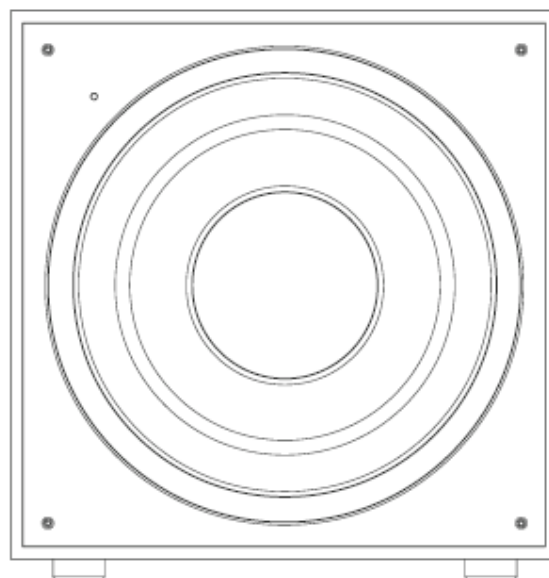
## Obsah

Obsah.....	2
SUBWOOFERY REFERENCE.....	2
KONTROLA.....	2
UMÍSTĚNÍ VAŠEHO SUBWOOFERU "KLIPSCH REFERENCE".....	3
OVLÁDÁČÍ A KONTROLNÍ PRVKY.....	4
OŠETŘOVÁNÍ A ČIŠTĚNÍ.....	6
REGISTRACE VÝROBKU.....	6

## SUBWOOFERY REFERENCE



R-101SW



R-121SW

## KONTROLA

Chceme, aby váš nový reproduktorový systém vypadal tak dobře, jako když opouštěl naši továrnu! Proved'te prosím kontrolu na jakékoli případná poškození způsobená přepravou. Opatrně vybalte váš nový reproduktorový systém a ověřte si obsah balení v porovnání s balícím listem. Za extrémních okolností mohlo dojít k poškození jednotlivých položek během přepravy.

V případě, že zjistíte jakékoliv poškození, oznamte toto přepravní službě a prodejci, u kterého jste váš reproduktorový systém zakoupili. Požádejte o kontrolu a postupujte podle získaných instrukcí. Uschovejte si originální přepravní obal produktu.

## UMÍSTĚNÍ VAŠEHO SUBWOOFERU "KLIPSCH REFERENCE"

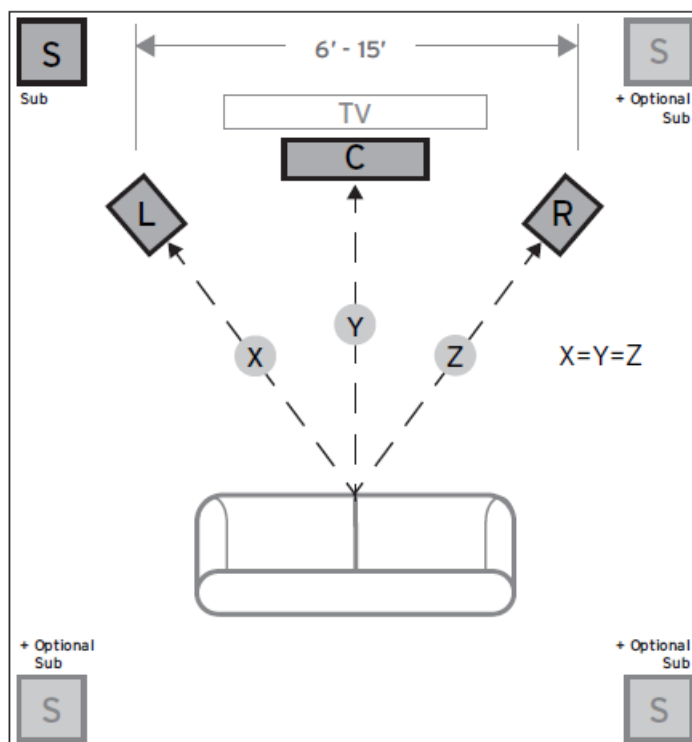
Aktivní subwoofery společnosti Klipsch jsou navrženy pro reprodukci ultra hlubokých basů a poskytování akustického vjemu, který dodá vašim filmům a hudebním nahrávkám "živost". Optimální přednes bude získán, pokud umístíte váš subwoofer do rohu místnosti u stejné stěny, kde jsou umístěny vaše přední (FRONT CHANNEL) reproduktory. (Viz Obrázek 1).

Uvědomte si prosím, že prostorové umístění může mít zásadní vliv na výkon vašeho aktivního subwooferu. Umístění subwooferu v rohu – jak bylo doporučeno v předchozím – se zvýší objem vystupujících basů, zatímco při umístění subwooferu přibližně ve středu délky stěny (nebo dále od stěny = uvnitř místnosti) se objem vystupujících basů zmenší! Nebojte se trochu experimentovat – vyzkoušejte různé polohy a nastavení, tak abyste získali výsledek, který nejlépe vyhovuje vaší poslechové místnosti – a samozřejmě i vašemu poslechovému vkusu.

Při volbě místa pro váš subwoofer "KLIPSCH REFERENCE" mějte laskavě na paměti, že budete pro jeho zapojení potřebovat AC zásuvku!

### OBRÁZEK 1

#### UMÍSTĚNÍ SUBWOOFERU V POSLECHOVÉ OBLASTI



# OVLÁDÁČÍ A KONTROLNÍ PRVKY

## UPOZORNĚNÍ:

Dříve než budete provádět jakákoliv připojení, ODPOJTE subwoofer od AC síťové zásuvky!

## Přípojka "LINE IN"

Většina současných surround receiverů (a předzesilovačů) má linkový výstup pro subwoofer označený například Subwoofer Pre Out, Sub Out, SW Out apod. Pokud máte takový výstup k dispozici, připojte jeden konec subwooferového kabelu do tohoto výstupu, a druhý konec subwooferového kabelu zapojte do vstupu "LEFT/LFE" vašeho subwooferu "KLIPSCH REFERENCE". Toto zapojení umožňuje subwooferu zpracovávat hudební nahrávky i surround ozvučení filmů (viz Manuál vašeho AV receiveru). Pokud váš AV receiver není vybaven výstupem pro subwoofer, můžete (jako alternativní způsob připojení) připojit výstupy LEFT a RIGHT PRE-AMP (levý a pravý kanál) vašeho AV receiveru (pokud je těmito výstupy vybaven) ke vstupu LEFT/LFE a RIGHT subwooferu.

## Ovladač "LOWPASS"

Zvolená hodnota dělicí frekvence určuje frekvenci, od které budou basové složky signálu "předávány" z reproduktorů do subwooferu. Pokud nastavujete hodnotu dělicí frekvence na AV receiveru, otočte ovladač "LOWPASS FILTER" na subwooferu zcela doprava (= 160 Hz). Hodnotu dělicí frekvence nastavte na základě velikosti vašich hlavních reproduktorů (FRONT LEFT/RIGHT). Obecně platí – pokud používáte větší reproduktory (podlahové), nastavte hodnotu dělicí frekvence v rozsahu 50 Hz až 90 Hz. Pokud používáte malé policové nebo "satelitní" reproduktory, zvolte hodnotu dělicí frekvence v rozsahu 90 Hz až 150 Hz. Čím menší jsou vaše soustavy, tím vyšší bude nastavená hodnota dělicí frekvence – takže po kompletním zapojení vašeho systému se basové frekvence budou dobře "směšovat" mezi vašimi hlavními reproduktory a subwooferem. Pokud váš AV receiver není vybaven prvkem pro nastavení dělicí frekvence, proveďte nastavení pomocí regulátoru "LOWPASS FILTER" na vašem subwooferu ho kmitočtu (informace k nastavení dodatečných reproduktorů viz Manuál vašeho AV receiveru).

## Úroveň

Pokud je váš subwoofer připojen k výstupu "SUBWOOFER OUTPUT" AV surround receiveru, nejprve nastavte hlasitost subwooferu na AV receiveru na "poloviční hodnotu" nebo "0 dB". Následně zvyšujte hlasitost (nebo zisk) subwooferu tak, až hlasitost subwooferu odpovídá hlasitosti vašich hlavních reproduktorů. Po dokončení tohoto nastavení budete regulátorem hlasitosti na vašem AV receiveru/předzesilovači ovládat společně hlasitost vašeho subwooferu i vašich reproduktorů. Jestliže je váš subwoofer připojen k výstupům "L/R Pre-Amp" vašeho AV receiveru, před nastavením zisku subwooferu nebude možné na AV receiveru nastavit hlasitost subwooferu.

## Ovladač "PHASE" 0/180

(Fáze 0/180°) Tento ovládací prvek se používá pro akustické přizpůsobení výstupu subwooferu k vašim hlavním reproduktorům. Zvolte nastavení 0° nebo 180°, při kterém je hlasitost vašeho subwooferu v poslechové pozici vyšší.

## Off/Auto/On

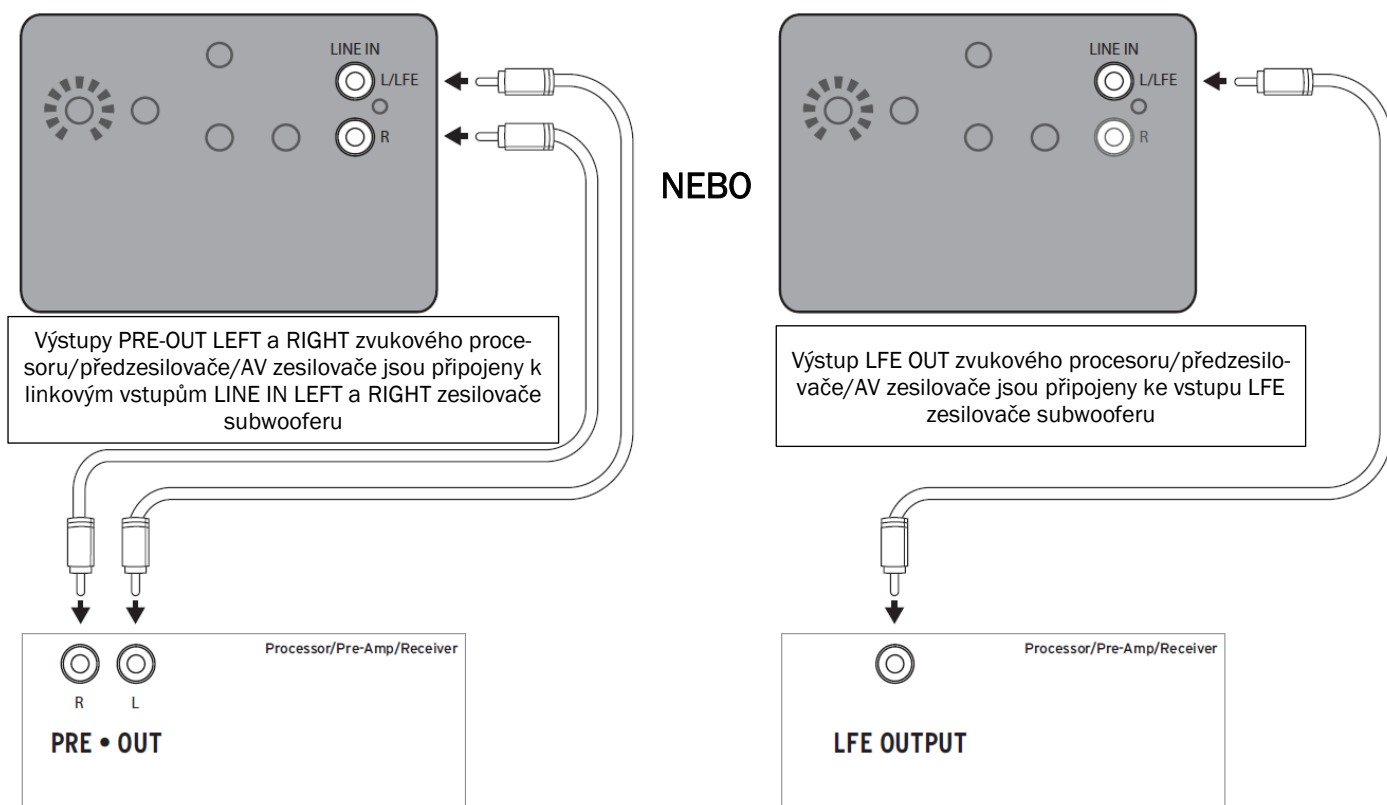
Pokud je tento přepínač v poloze "AUTO", subwoofer se zapne (ON) automaticky, jakmile bude na jeho vstupu signál. V případě absence signálu na vstupu se subwoofer automaticky vypne asi po 15–20 minutách. Pokud je přepínač v poloze "ON", subwoofer zůstává v zapnutém (ON) stavu, dokud nebude přepínač manuálně přepnut zpět do polohy "AUTO" nebo "ON". Pokud je tento přepínač v poloze "OFF", subwoofer zůstává ve vypnutém (OFF) stavu, dokud nebude přepínač manuálně přepnut zpět do polohy "AUTO" nebo "ON".

## LED indikátor napájení

Tento LED indikátor (umístěný na přední ozvučnici) signalizuje provozní stav vestavěného zesilovače subwooferu. LED svítí zeleně, když je vestavěný zesilovač zapnut a přijímá signál. LED nesvítí, když je vestavěný zesilovač vypnutý. Pro další informace ohledně ovládacích prvků zmiňovaných v tomto Manuálu a řízení basů kontaktujte vašeho prodejce, nebo navštivte webovou stránku [www.klipsch.com](http://www.klipsch.com).

### OBRÁZEK 1

Připojení LINE LEVEL (linkové úrovně)



## OŠETŘOVÁNÍ A ČIŠTĚNÍ

Váš subwoofer je opatřen trvanlivou povrchovou úpravou, která vyžaduje pouze otření prachu nebo očištění suchou tkaninou. V žádném případě nepoužívejte čisticí prostředky obsahující abraziva nebo rozpouštědla a silné detergenty. Pro odstranění prachu ze skříně vašeho subwooferu použijte vysavač s kartáčovým nástavcem.

## REGISTRACE VÝROBKU

Zaregistrujte si váš výrobek online na internetové stránce [www.klipsch.com/register](http://www.klipsch.com/register)

- Společnost Klipsch Vás bude informovat o nových výrobcích a promo akcích.
- Vaše osobní informace nebudou nikdy prodány třetí osobě.
- Tyto registrační informace nebudou používány pro účely záruky.

Pro účely případné reklamace si laskavě uschovejte váš doklad o koupi.



# Klipsch®

## KEEPERS OF THE SOUND

3502 WOODVIEW TRACE, INDIANAPOLIS, IN, USA

**KLIPSCH.COM**

©2021, Klipsch Group, Inc. Klipsch Group, Inc. je zcela vlastněná dceřiná společnost společnosti Vox International Corporation.  
"Klipsch" a "Keepers of the Sound" jsou obchodní značky společnosti Klipsch Group, Inc., registrované v USA a jiných zemích.

V01 - 210806

Translation © Ing. Petr Kopyta 2022 - [petrkopyta@volny.cz](mailto:petrkopyta@volny.cz)  
Translation © Mgr. et Bc. Petra Kopytová 2022 - [petra\\_ok@volny.cz](mailto:petra_ok@volny.cz)

**DOVOZCE DO ČESKÉ REPUBLIKY:**



**CPT Praha, spol. s r.o.**

U Pekařky 484/1a

180 00 Praha 8, Česká republika

Telefon: +420 283 842 120 \* +420 283 842 121 \* E-mail: [cpt@cptpraha.cz](mailto:cpt@cptpraha.cz)